

VÝŠKOVÝ SYSTÉM BPV

SOUŘADNICOVÝ SYSTÉM JTSK



atelierpromika

projektová činnost v dopravě

Muchova 9/223, 160 00 Praha 6
e-mail: promika@promika.cz
IČ: 26080273, DIČ: CZ26080273

OBJEDNATEL: Obec Květnice, K Dobročovicům 35, 250 84 Květnice

HLAVNÍ PROJEKTANT: Ing. Petr Macek

VYPRACOVAL: Ing. Šárka Veselá

AKCE:

**Květnice,
ulice V Zelených**

ČÁST: D.1. Dokumentace objektů, stavební část, D.1.1. Dokumentace objektů PK

OBJEKT:

SO 182 – PŘECHODNÉ DOPRAVNÍ ZNAČENÍ

Č. PŘÍLOHY:

SO 182

STUPEŇ: DUSP

DATUM: 01/2022

NÁVRH DIO

1 IDENTIFIKAČNÍ ÚDAJE

Název stavby:	Květnice, ulice V Zelených
Místo stavby:	Středočeský kraj, obec Květnice katastrální území: Květnice (747751)
Charakter stavby:	rekonstrukce průjezdního úseku stávající silnice
Část:	SO 182 Přejídné dopravní značení
Projektový stupeň:	Dokumentace pro vydání společného povolení stavby dle přílohy č. 11 k vyhlášce č. 499/2006 Sb., o dokumentaci staveb
Objednatel:	Obec Květnice K Dobročovicům 35, 25084 Květnice
Hlavní projektant:	Atelier PROMIKA, s.r.o. Muchova 9/223, 160 00 Praha 6
Zpracovatel části:	Atelier PROMIKA, s.r.o. Muchova 9/223, 160 00 Praha 6 IČ: 260 80 273 233 081 261 Ing. Petr Macek, Ing. Šárka Veselá
Datum zpracování:	01/2022

2 ZÁKLADNÍ ÚDAJE

2.1 ZDŮVODNĚNÍ STAVBY A JEJÍHO UMÍSTĚNÍ

Navrhovaná stavba je situována ve Středočeském kraji, okrese Praha-východ, v zastavěném území obce Květnice, na průjezdním úseku silnice III/01212 ulice V Zelených.

Důvodem realizace rekonstrukce dotčeného průjezdního úseku silnice III/01212 je především zajistit podmínky pro bezpečný provoz autobusových linek na této trase. V rámci rekonstrukce bude provedeno rozšíření vozovky, včetně výměny celé konstrukce vozovky, obnovy krajnic, příkopů a odstranění případné vzrostlé zeleně v silničním tělese. Dále je součástí stavby doplnění chodníků, přechodů pro chodce, veřejného osvětlení a zřízení autobusových zastávek v jízdním pruhu. V celém dotčeném úseku silnice III/01212 bude v závěru stavby provedeno potřebné svislé a vodorovné dopravní značení.

2.2 NÁVRH NA ZATŘÍDĚNÍ MÍSTNÍCH KOMUNIKACÍ

Navrhovanými stavebními úpravami se dosavadní zatřídění dotčených pozemních komunikací nemění.

3 POUŽITÉ PODKLADY

- Smlouva o dílo na zpracování projektové dokumentace a inženýrskou činnost,
- zaměření současného stavu (polohopis a výškopis) v digitální podobě v souřadnicích JTSK a výškovém systému BPV, včetně zákresu pozemkových hranic,
- orientační zákres stávajících inženýrských sítí dle podkladů příslušných správců,
- diagnostický průzkum pro potřeby stanovení stávajícího konstrukčního souvrství komunikačních ploch za účelem bouracích prací,
- vlastní průzkum a fotodokumentace projektanta,
- závěry konzultací a připomínek z uskutečněných jednání v průběhu zpracování dokumentace, vyjádření dotčených orgánů státní správy a jednotlivých správců inženýrských sítí.

4 NÁVRH PŘECHODNÉHO DOPRAVNÍHO ZNAČENÍ

Hlavním cílem navrhovaných dopravně inženýrských opatření a s tím souvisejícího užití přechodného dopravního značení během stavebních prací je v co největší možné míře zachovat běžný automobilový provoz, provoz MHD, pěší provoz a přístup dopravní obsluhy ke stávajícím objektům, zajistit maximální bezpečnost a plynulost provozu v místě prováděné stavby. Návrh ZOV je obsahem samostatné části PD.

Termín realizace stavby není pevně stanoven, zahájení bude závislé na způsobu financování, provedení výběru zhotovitele, zažádání o DIR a dalších dílčí projednání samotné stavby.

Délka trvání stavby se předpokládá cca 3 měsíce od zahájení stavební činnosti. Doba trvání stavby bude závislá především na dodavatelem zvoleném postupu prací.

Dopravní napojení staveniště bude zajištěno ze silnice III/10173 ulice Ke Slušticům, silnice III/01211 ulice K Sibřině a silnice III/01215 ulice K Dobročovicům. Jiný přístup není třeba zřizovat.

Stavební práce budou zásadním způsobem omezovat provoz na průjezdním úseku silnice III/01212 ulice V Zelených i navazujících pozemních komunikacích a budou prováděny za úplné uzavírky silnice ve dvou fázích výstavby.

Dopravní omezení v souvislosti s umístěním záboru staveniště na silnici III/01212 bude řešeno provizorním dopravním značením v souladu s TP 66 „Zásady pro označování pracovních míst na pozemních komunikacích (II. vydání)“. Dopravní značení v úsecích opravy vozovky se předpokládá s užitím typového schématu B/15, popřípadě C/10.b dle výše uvedených TP 66, která jsou doložena na konci této technické zprávy, včetně možnosti operativního řízení provozu pověřenými pracovníky. Detailní návrh přechodného dopravního značení bude proveden až po vydání finálního harmonogramu stavebních úprav a záborů provedeným vybraným zhotovitelem.

Při zpracování PD bylo užito především těchto norem a předpisů:

- Zákon č. 361/2000 Sb., o provozu na pozemních komunikacích a o změnách některých zákonů,
- Vyhláška MDS č. 294/2015 Sb., kterou se provádějí pravidla provozu na pozemních komunikacích a úprava řízení provozu na pozemních komunikacích,
- ČSN EN 12899 – 1 Svislé dopravní značení, část 1: Stálé dopravní značky včetně Národní přílohy NA 1,
- ČSN EN 1436 Vodorovné dopravní značení,
- Vzorové listy staveb pozemních komunikací, VL 6-Vybavení pozemních komunikací, část 6.1 Svislé dopravní značky a část 6.2 Vodorovné dopravní značky,
- TP 65 - Zásady pro dopravní značení na pozemních komunikacích (II. vydání),
- TP 66 – Zásady pro označování pracovních míst na pozemních komunikacích (II. vydání),
- TP 133 - Zásady pro vodorovné dopravní značení na pozemních komunikacích (II. vydání),
- TP 169 – Zásady pro označování dopravních situací na pozemních komunikacích.

Provedení přenosných i trvalých svislých dopravních značek musí splňovat podmínky ČSN EN 12899-1, včetně národní přílohy, TKP a ZTKP vydané MD. Veškeré přenosné dopravní značky musí splňovat podmínky TP 66. Všechny standardní značky budou provedeny v základním rozměru dle ČSN EN 12 899-1. Činná plocha dopravních značek musí být provedena z retroreflexní fólie min. tř. RA1. Všechny standardní značky budou provedeny lisované s dvojitým ohybem z pozinkovaného plechu s plnými rohy. Spojovací materiál bude nekorodující, objímky mohou být z Al slitin. Uchycení přenosných dopravních značek na nosnou konstrukci musí být provedeno pomocí speciální příchytky zabraňující jejímu pootočení či uvolnění, pevně spojené se zadní stěnou značky. Značky budou připevněny na nosné konstrukce (sloupky) z Al nebo FeZn profilu o průřezu 40 x 40 mm (tzv. jáckl) s červenobílým reflexním polepem a osazené do přenosných podstavců z recyklovaných materiálů.

Dočasná neplatnost svislých dopravních značek bude provedena jejich zakrytím plachtou, škrtnutím nebo překrytím páskou s oranžovo-černým pruhem, která musí být v šířce min. 50 mm a provedena z takového materiálu, aby při odstraňování nedošlo k poškození činné plochy značek. Doporučuje se užít pásky z retroreflexního materiálu třídy RA1 dle ČSN EN 12899-1. Tímto způsobem ale nelze zrušit platnost značky upravující přednost.

Dodavatel je povinen zajistit údržbu svislého i vodorovného dopravního značení tak, aby byla zajištěna nepřetržitě jeho plná funkčnost po celou dobu užití v rámci stavby. V případě vyznačení úseku komunikace se zákazem zastavení, budou svislé dopravní značky č. B28 osazený týden před začátkem příslušné fáze výstavby.

Stavba bude prováděna takovým způsobem, aby všechny vjezdy a hlavní pěší tahy a přístupy ke vstupům do stávajících objektů byly zachovány po co nejdelší dobu i za cenu použití provizorních pěších lávek. Zařízení staveniště se předpokládá pouze velmi malého rozsahu s využitím mobilních objektů a bude řešeno v rámci vlastních pozemků stavby. Tato plocha bude sloužit i jako případná deponie pro materiál. Plochy pro větší skládky se neuvažují. Parkování mechanismů, bude-li potřebné, je v omezené míře možné na staveništi. Staveniště bude řádně oploceno, otevřené výkopy budou ohrazeny kovovými zábranami, v noci a za snížené viditelnosti označeny výstražným osvětlením. Výkopový ani stavební materiál se nesmí ukládat na tělese silnice, vozovku je nutné udržovat v čistotě, případné znečištění neodkladně odstraňovat. Vozidla vyjíždějící ze stavby musí být řádně očištěna, aby nedocházelo k zanášení zeminy na veřejné komunikace.

5 ZÁVĚR

Vzhledem k časovému předstihu vydání dokumentace před skutečným uvedením stavby do provozu je nutné ještě před zahájením vlastní realizace dopravního značení provést aktualizaci dokumentace dopravního značení. Aktualizace je nutná vzhledem k možným změnám jak v právní, tak technicko - kvalitativní oblasti dopravního značení, ke kterým může dojít v době mezi zpracováním návrhu a samotnou realizací stavby. Dále je nutné překontrolovat, zda aktuální podoba stávajícího dopravního značení v řešeném území odpovídá stavu zakreslenému v projektové dokumentaci. V případě, že budou shledány odlišnosti oproti dokumentaci, je třeba kontaktovat projektanta a dohodnout případnou úpravu navrhovaného značení.

Před vlastní realizací je nutné požádat o stanovení užití místní nebo přechodné úpravy silničního provozu, návrh DIO je nejprve nutno opětovně projednat s Policií ČR. Stanovení vydává příslušný orgán státní správy, ve smyslu ustanovení § 77 zákona č. 361/2000 Sb., o provozu na pozemních komunikacích a o změnách některých zákonů.

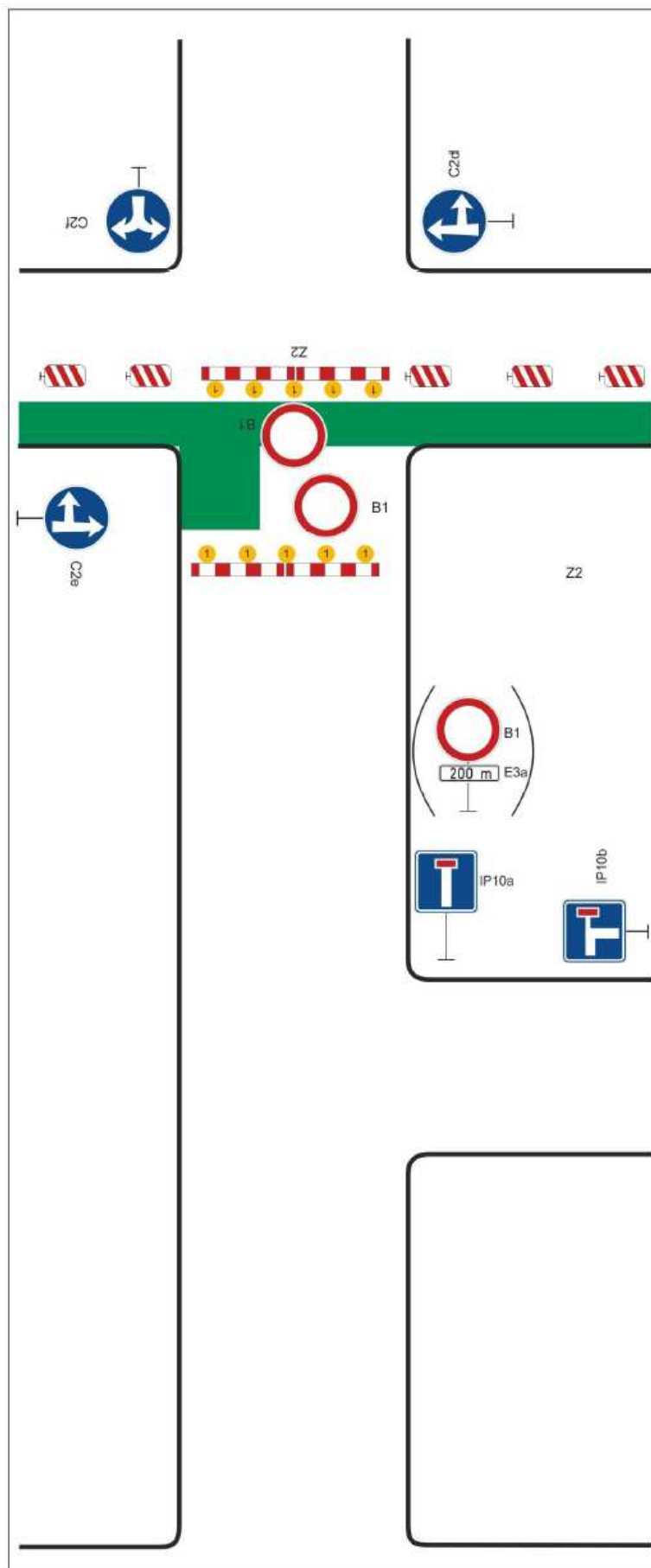


Schéma B/15

**Standardní pracovní místo.
Uzavírka pozemní
komunikace s objížděnou.**

podélná uzávěra oboustrannými
směrovacími deskami

odstup max. 10 m

příčné uzávěry v oblasti pra-
covního místa zábranami

minimálně 5 výstražných světel
typu 1

užití značky č. B 1 s dodatkovou
tabulkou č. E 3a v případě potřeby
vyznačit vzdálenost k začátku
uzavírky (např. při větší
vzdálenosti k tomuto místu)

Pozn.: V případě vyznačení
objížděkové trasy, umístění
značek č. IS 11a až č. IS 11d dle
místních podmínek

vzdálenosti v metrech

